

&gt;&gt;

anteprima

di Gianluca Viganò



# SOLARIS 44 PRESTIGE

*Dal cantiere friulano Se.Ri.Gi. un nuovo cruiser molto marino firmato Doug Peterson.*

*La costruzione è come sempre di alta qualità. Gli interni si presentano spaziosi e ben divisi*

**N**ato esclusivamente per la crociera, il nuovo 14 metri del cantiere Se.Ri.Gi. porta la firma di Doug Peterson. Le linee d'acqua, svincolate da ogni tipo di regolamento da regata, sono improntate alla marinà pura e presentano un baglio massimo centrale con buoni volumi sia prodieri che poppieri. Tutto questo, unitamente alle fiancate basse e non verticali, garantisce un passaggio sull'onda morbido e delle buone

velocità in ogni condizione di carico e meteorologica. Scafo e coperta sono realizzati in sandwich di vetro con largo uso di unidirezionale e Airex, impregnati con resina epoxi-vinilestere e incollati con l'ausilio del sacco a vuoto. Il layout di coperta, caratterizzato da una tuga particolarmente allungata, garantisce ampi spazi da dedicare a prendisole senza però sacrificare l'efficienza delle manovre correnti. Quest'ultime sono tutte rinviate a

scomparsa in pozzetto, che dotato di lunghe panche è in grado di offrire una comoda seduta a otto persone. Il trasto della randa, posizionato in prossimità della timoneria, risulta facilmente utilizzabile anche da chi governa l'imbarcazione consentendo la conduzione anche a un equipaggio ridotto. L'albero, in alluminio, ha tre ordini di crocette leggermente aquartierate ed è fornito sia di stralutto di prua, sia di sartie volanti non strutturali, utili a

Sopra, il Solaris 44 Prestige in navigazione di bolina. Le linee equilibrate e potenti garantiscono buone velocità in ogni condizione. A lato, la timoneria con il trasto della randa a ridosso della colonnina. A destra, la coperta con ampi spazi da poter destinare a prendisole.





Sopra, la dinette vista da prua. La sistemazione è in prossimità del baglio massimo ed è dotata di un divano a C e di un tavolo ad ante abbattibili trasversale. A destra, la cabina armatoriale di prua ha un letto matrimoniale di buone dimensioni.



Sotto, la zona dedicata al carteggio è in posizione avanzata ed è completa di tutta la strumentazione necessaria alla navigazione.



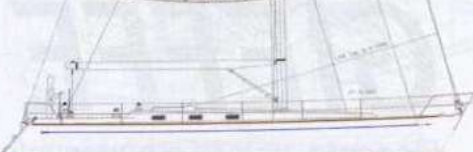
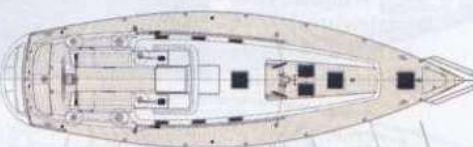
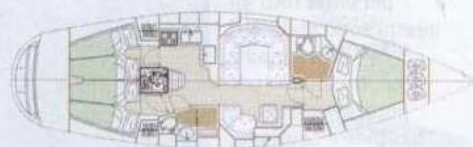
conferirgli stabilità anche in condizioni di mare formato. L'armo è in testa d'albero e prevede un piano velico classico con una randa mediamente allungata e un genoa al 135% della J.

Scendendo sottocoperta si accede direttamente alla dinette, che essendo ubicata in corrispondenza del baglio massimo gode di una larghezza inusuale per imbarcazioni di queste dimensioni.

Ben illuminata dalla finestratura della tuga, essa dispone di un grande divano a C in grado di offrire una comoda seduta a otto persone con un tavolo ad ante abbattibili collocato trasversalmente.

La zona carteggio, situata in posizione avanzata sulla murata di destra, è completa di tutta la strumentazione necessaria alla navigazione e dispone di un pia-

no dimensionato correttamente per la consultazione delle carte nautiche. La cucina è situata a sinistra della scaletta d'ingresso e separata dalla dinette da una semiparatia. Lo sviluppo è a L con il piano lavoro rivestito in Corian e completo di due lavelli e sportello del freezer. A poppa vi sono le due cabine quasi gemelle, si differenziano solo per il piano di calpestio, per gli ospiti, con uno dei due bagni provvisto di vano doccia separato. Tutta la zona prodiera è dedicata alla cabina armatoriale, che si presenta particolarmente ampia grazie all'arretramento della paratia anteriore. Il letto è di buone dimensioni e numerosi sono gli spazi per stivare i bagagli. Il bagno, realizzato in legno con i piani in Corian, ha buone misure per muoversi comodamente. ■



#### SCHEDA TECNICA

Lunghezza fuori tutto .....	(m) 13,45
Lung. al galleggiamento .....	(m) 11,40
Larghezza .....	(m) 3,97
Pescaggio .....	(m) 2,30
Dislocamento a vuoto .....	(t) 11,00
Zavorra .....	(t) 4,40
Sup. velica .....	(mq) 123,40
Serbatoio d'acqua .....	(lt) 400
Progettista scafo .....	Doug Peterson
Cantiere Se.Ri.Gi., Via Curiel 49, 33051 Aquileia (UD), tel. +39 0431 91304, fax +39 0431 919484, www.solarisyachts.com, info@solarisyachts.com	